

Een coloscopie is een onderzoek van de dikke darm. Met behulp van een flexibele slang met een cameraatje (de endoscoop) wordt het slijmvlies van de dikke darm bekeken. Voor dit onderzoek is het belangrijk dat uw darmen schoon zijn, daarom wordt de darm voorafgaand aan het onderzoek gelaxeerd. In deze folder wordt uitgelegd hoe dat laxeren (schoonmaken van de darm) gebeurt en hoe het onderzoek in zijn werk gaat.

Vorbereiding

Eén week voor het onderzoek:

Ongeveer een week voor het onderzoek heeft u een intakegesprek gehad bij Kroon Kliniek. Tijdens dit gesprek is uw medicijngebruik besproken. Na afloop van het intakegesprek heeft u een recept voor Eziclen mee naar huis gekregen of is het recept naar een apotheek naar keuze gefaxt. U kunt dit laxeremiddel bij de apotheek ophalen. U dient zich te houden aan de voorschriften in deze folder. Deze wijken af van de voorschriften in de bijsluiter van de apotheek.

Drie dagen voor het onderzoek:

Eet drie dagen voor het onderzoek geen vezelrijk brood, zilvervliesrijst, paprika's, uien, bietjes, prei, tomaten of fruit met pitjes (o.a. frambozen, druiven, kiwi's, aardbeien, appels etc.). Deze blijven vaak nog dagen in de darmen aanwezig en kunnen voor een verstopping in de slang (endoscoop) zorgen.

NIET AANBEVOLEN:

- brood met zaden en volkorenbrood
- volkoren en meergranen pasta en zilvervliesrijst
- asperges, bleekselderij, zuurkool, snijbonen, sperziebonen, prei, doperwten, peulvruchten, taugé, mais, champignons, tomaten, ui, knoflook, spinazie, andijvie, paprika of rauwkost
- sinaasappel, grapefruit, mandarijnen, kiwi's, bramen, druiven, aardbeien en gedroogde vruchten
- noten en pinda's

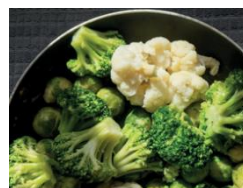


AANBEVOLEN:

- beschuit, wit of licht bruinbrood met margarine
- magere vleeswaren
- gekookt ei
- hagelslag, chocoladepasta, honing, stroop en jam zonder pitjes
- rijp fruit of fruitconserven zonder pitjes, vezels of schil



- appelmoes, vruchtenmoes
- soep met stukjes vlees, vermicelli en/of soepballetjes (geen groenten)
- aardappelen, witte rijst, pasta, macaroni
- licht gebraden mager vlees, vis of kip (zonder vel)
- bloemkool, broccoli en worteltjes
- vla, pudding, kwark of yoghurt



Eén dag voor het onderzoek:

- Vanaf vandaag mag u **GEEN** koolzuurhoudende vloeistoffen, melkproducten, rode vruchtensappen, rode ranja, troebele vruchtensappen met vrucht vlees en alcohol nuttigen, alleen nog maar heldere vloeistoffen.
- Start de ochtend met een licht ontbijt (2 beschuiten of 1 boterham met beleg) met bijv. kopje thee.
- Daarna mogen alleen heldere dranken worden gedronken, zoals water, heldere gezeefde soep/bouillon, Kruidenthee, aanmaaklimonade (geen rode), frisdrank zonder koolzuur en pulp, thee of koffie zonder melk.

Darmreinigingsmiddel

Eziclen is een vloeistof die de darmen reinigt voorafgaand aan een darmonderzoek. Hiervan moet u in totaal 1,5 liter (500 ml Eziclen en 1 liter heldere vloeistof)verdeeld over de avond en 1,5 liter (500 ml Eziclen en 1 liter heldere vloeistof) de volgende ochtend.

Instructie voor de bereiding van Eziclen

Het Eziclen pakket bestaat uit 2 flacons met vloeistof en een beker.

- Giet de inhoud van 1 flacon Eziclen in de bijgeleverde beker.
- Voeg vervolgens water toe tot aan de streep op de beker. (500 ml water)
- Het oplossen kan tot ongeveer 8 minuten duren.
- Ook moet u naast iedere 500 ml Eziclen ten minste 1 liter extra heldere vloeistof drinken zoals water, heldere gezeefde soep/bouillon, kruidenthee, zwarte thee of koffie zonder melk, aanmaaklimonade (geen rode) frisdrank zonder koolzuur of pulp.
- Het is belangrijk dat u alle vloeistof drinkt zodat de darm goed schoon is voor het onderzoek.
- Mocht de ontlasting na het laxeren nog niet helder (geel) van kleur zijn, drink dan één en zo nodig meerdere glazen water tot de ontlasting helder van kleur is.
- **LET OP:** drink nooit de inhoud van de flacons zonder het met water te verdunnen.

Eziclen inname tips:

- Drink Eziclen gekoeld voor een betere smaak.
 - Drink Eziclen eventueel met een rietje, zodat de vloeistof wat verder in de mond komt.
 - Drink Eziclen langzaam en in kleine slokjes.
 - Eventueel kunt u een bidon met afsluitbare drinktuit gebruiken om te voorkomen dat u de vloeistof te snel zult innemen.
 - Het drinken van Eziclen kan gemakkelijker worden gemaakt wanneer u Eziclen afwisselt met kleine slokjes van de extra heldere vloeistof (bijv. thee, ijsthee of water).
 - Om de smaak tussendoor weg te krijgen kunt u sorbitolvrije kauwgom gebruiken.
 - **Belangrijk:** drink Eziclen langzaam en in kleine slokjes met eventueel slokjes heldere vloeistof tussendoor. Dit zal de inname makkelijker maken en de kans op eventuele misselijkheidsklachten verminderen. Omdat u veel vocht verliest door de diarree, is het belangrijk dat u naast het drinken van de Eziclen dus nog 1,5 liter extra heldere vloeistoffen drinkt.
- De voorbereiding is afgerond wanneer er na het drinken van de liter Eziclen en de heldere vloeistoffen alleen nog heldere, soms lichtgele vloeistof in het toilet komt zoals op de laatste afbeelding. U bent dan klaar voor het onderzoek. Door de voorbereiding kunt u last krijgen van hoofdpijn en misselijkheid. Ook kunt zich koud voelen.



donker en troebel



oranje en bijna helder



geel en helder

Bij problemen:

Bij problemen kunt u bellen met de Kroonkliniek op het nummer: 088-5380320

Laxeerschema

Een dag voor het onderzoek:

Bereidt Eziclen dosis 1 voor volgens instructies op de vorige pagina.

- 18.00-18.30/19.00 inname 500 ml Eziclen dosis 1.
- 18.30-19.30 inname 1000 ml liter water of heldere vloeistof.
- 19.30 rustperiode- drink zoveel heldere vloeistof als u wilt. Hoe meer u drinkt, hoe schoner de darm.

Op de dag van het onderzoek:

Maak 's ochtends **4 uur voor de onderzoektijd** de tweede dosis Eziclen klaar.

Drink voordat u begint met Eziclen een kopje thee. Dit vermindert de kans op misselijkheidsklachten.

U drinkt dan 500 ml Eziclen binnen 1 uur. Hierna drinkt u binnen 1 uur 1000 ml water of andere heldere vloeistof.

De Eziclen mag ook afgewisseld worden met kleine slokjes heldere vloeistof.

Er moet 2 uur zitten tussen het einde van de inname van de vloeistof (EZICLEN en heldere vloeistof) en het begin van de onderzoeken.

Het onderzoek

Het totale onderzoek (dit is inclusief de nazorg) duurt ongeveer 2 uur. Het onderzoek zelf duurt ongeveer een half uur en de nazorg 1 uur. In principe blijft uw kleding schoon, maar het kan fijn zijn om voor de zekerheid reservekleding mee te nemen.

Voorafgaand aan het onderzoek:

- Een half uur voor het afgesproken tijdstip neemt u plaats in de wachtkamer van Kroon Kliniek.
- De verpleegkundige haalt u op en begeleidt u naar de opname van de scopie afdeling. Hier wordt u gevraagd om uw onderkleding uit te trekken en plaats te nemen op een verrijdbaar bed.
- De verpleegkundige haalt u op en begeleidt u naar de opname van de scopie afdeling. Als u een gebitsprothese, losse elementen of een mondpiercing draagt, doet u deze uit. Als u een bril heeft, zet u deze af. U wordt gevraagd om uw onderkleding uit te trekken en plaats te nemen op een verrijdbaar bed.
- De verpleegkundige stelt u een aantal vragen. Daarna brengt de verpleegkundige een infuusnaald bij u in en wordt u aangesloten op de bewakingsmonitor. Ook krijgt u een polsbandje met daarop uw naam en geboortedatum.
- In de onderzoekskamer stelt de arts u een aantal vragen en dient de arts in overleg met u een pijnstiller en/of slaapmiddel toe.

Het onderzoek

- Wanneer het onderzoek start, wordt er een flexibele slang via de anus in de darm ingebracht. Aan het uiteinde van deze slang zit een lampje met een camera.
- Zodra de flexibele slang is ingebracht, wordt er lucht in de darmen geblazen. Hierdoor kan de arts uw darmen beter bekijken. Het kan zijn dat het blazen van de lucht een krampend gevoel veroorzaakt.
- In enkele gevallen worden stukjes slijmvlies (biopten) weggenomen voor nader onderzoek. Dit is niet pijnlijk.
- Als de arts een poliep tegenkomt, zal hij deze in de meeste gevallen meteen verwijderen.
Een poliep is een klein uitgroeisel van de binnenbekleding (slijmvlies) van het maagdarm-kanaal. Hoewel de meeste poliepen weinig of geen klachten geven, is het toch belangrijk dat deze verwijderd worden, omdat sommige kwaadaardig kunnen worden. Door de endoscoop kan een metalen schaar met een lus worden geschoven. De lus wordt als een lasso om de poliep gelegd en aangetrokken. Vervolgens wordt door de metalen lasso zwakke elektrische stroom geleid, waardoor de steel van de poliep wordt doorgebrand. Het weghalen van een poliep is niet pijnlijk, wel kan het opschuiven van de endoscoop wat gevoelig zijn.

De nazorg

- Na afloop van het onderzoek verblijft u op de dagverpleging. Hier blijft u tot u goed wakker bent. Ook u krijgt u wat te eten (rijstewafel en /of sultana) en te drinken. Als u wakker bent, zal de arts of de verpleegkundige zijn bevindingen met u bespreken.
- Het is belangrijk dat u na het onderzoek door iemand wordt opgehaald.



Wanneer u slaapmedicatie toegediend heeft gekregen, is uw reactievermogen beïnvloed en mag u de **eerste 12 uur na het onderzoek** niet zelfstandig deelnemen aan het verkeer of belangrijke beslissingen nemen.

Complicaties

Slechts in zeldzame gevallen treden complicaties op als gevolg van het onderzoek zoals; toenemende buikpijn, koorts of bloedverlies. Mocht u één van deze symptomen vertonen, neemt u dan direct contact met ons op.



Vragen

Als u nog vragen heeft of problemen ondervindt, kunt u tijdens en buiten kantooruren contact opnemen met Kroon Kliniek, telefoon: 088 – 5380320.