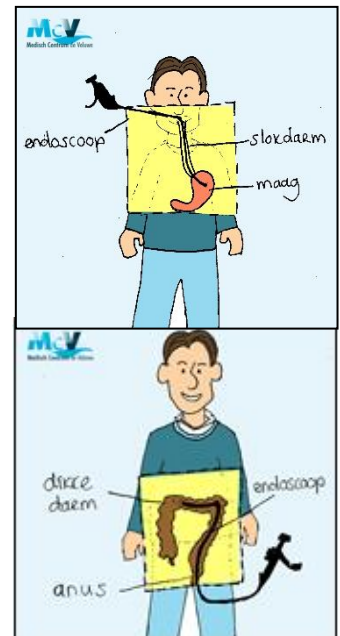


De arts heeft besloten een combinatieonderzoek uit te voeren van de maag en dikke darm. Voor dit onderzoek is het belangrijk dat uw darmen schoon zijn, daarom wordt de darm voorafgaand aan het onderzoek gelaxeerd. In deze folder wordt uitgelegd hoe dat laxeren(schoonmaken van de darm)gebeurt en hoe het onderzoek in zijn werk gaat.

Een gastroscopie is een onderzoek waarbij met behulp van een flexibele slang het slijmvlies van de slokdarm, maag en twaalfvingerige darm wordt bekeken. Deze slang heeft aan de tip een lampje met camera en wordt via uw mond in uw maag gebracht. Het onderzoek duurt ongeveer 5-10 minuten.

Een coloscopie is een onderzoek waarbij met behulp van een flexibele slang met camera Het slijmvlies van de dikke darm wordt bekeken. Het onderzoek duurt ongeveer een half uur.



Vorbereiding

Eén week voor het onderzoek:

Ongeveer een week voor het onderzoek heeft u een intakegesprek gehad bij Kroon Kliniek. Tijdens dit gesprek is uw medicijngebruik besproken. Na afloop van het intakegesprek heeft u een recept voor Pleinvue mee naar huis gekregen of is het recept naar een apotheek naar keuze gefaxt. U kunt dit laxeremiddel bij de apotheek ophalen. U dient zich te houden aan de voorschriften in deze folder. Deze wijken af van de voorschriften in de bijsluiter van de apotheek.

Drie dagen voor het onderzoek:

Eet drie dagen voor het onderzoek geen vezelrijk brood, zilvervliesrijst, paprika's, uien, bietjes, prei, tomaten of fruit met pitjes (o.a. frambozen, druiven, kiwi's, aardbeien, appels etc.). Deze blijven vaak nog dagen in de darmen aanwezig en kunnen voor een verstopping in de slang (endoscoop) zorgen.

Eén dag voor het onderzoek:

- Vanaf vandaag mag u **GEEN** koolzuurhoudende vloeistoffen, melkproducten, rode vruchtensappen, rode ranja, troebele vruchtensappen met vruchtvlees en alcohol nuttigen, alleen nog maar heldere vloeistoffen.
- Start de ochtend met een licht ontbijt (2 beschuiten of 1 boterham met beleg) met bijv. kopje thee.
- Om 12.00 's middags mag u een laatste lichte vezelbeperkte maaltijd nuttigen(2 beschuiten of 1 boterham met beleg). U mag hierbij heldere vloeistoffen drinken.
- Daarna (na 15.00) mag u tot na het onderzoek geen vast voedsel meer eten. Wel mag u veel heldere vloeistoffen drinken. Hoe meer u drinkt, hoe schoner de darm.

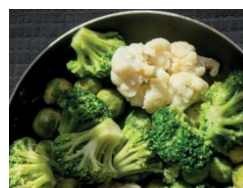
NIET AANBEVOLEN:

- brood met zaden en volkorenbrood
- volkoren en meergranen pasta en zilvervliesrijst
- asperges, bleekselderij, zuurkool, snijbonen, sperziebonen, prei, doperwten, peulvruchten, taugé, mais, champignons, tomaten, ui, knoflook, spinazie, andijvie, paprika of rauwkost
- Sinaasappel, grapefruit, mandarijnen, kiwi's, bramen, druiven, aardbeien en gedroogde vruchten
- noten en pinda's



AANBEVOLEN:

- beschuit, wit of licht bruinbrood met margarine
- magere vleeswaren
- gekookt ei
- hagelslag, chocoladepasta, honing, stroop en jam zonder pitjes
- rijp fruit of fruitconserven zonder pitjes, vezels of schil
- appelmoes, vruchtenmoes
- soep met stukjes vlees, vermicelli en/of soepballetjes (geen groenten)
- aardappelen, witte rijst, pasta, macaroni
- licht gebraden mager vlees, vis of kip (zonder vel)
- gekookte jonge bietjes, bloemkool, broccoli en worteltjes
- vla, pudding, kwark of yoghurt



Darmreinigingsmiddel

PLEINVUE is een drank die ervoor zorgt dat uw darmen leeggespoeld worden. Hiervan moet u in totaal 1 liter (500 ml dosis 1 + 500 ml dosis 2) verspreid over 2 dagen drinken (zie het laxeerschema op de laatste pagina voor de tijdstippen van inname). Ook moet u naast iedere 500 ml PLEINVUE ten minste 1 liter extra heldere vloeistof zoals water, heldere soepen, kruidenthee, zwarte thee of koffie (zonder melk), frisdranken/verduinningen van geconcentreerde vruchtensappen en heldere vruchtensappen (zonder pulp).

Instructie voor de bereiding van PLEINVUE

U heeft 1 verpakking PLEINVUE gekregen met daarin 3 sachets.

Dosis 1 is één groot sachet. Dosis 1 heeft een mangosmaak. Los de inhoud van de sachet met dosis 1 op in 500 ml water. Dit kan tot ongeveer 8 minuten duren.

Dosis 2 is een twee sachetsverpakking; Dosis 2 sachet A & B. Deze sachets zitten aan elkaar gelijmd. Dosis 2 heeft een fruitdranksmaak. Beide sachets (A & B) lost u op in 500 ml water. Dit kan weer tot ongeveer 8 minuten duren. Neem beide oplossingen in volgens het laxeerschema (zie laatste pagina van dit formulier)

PLEINVUE inname tips:

- Drink PLEINVUE gekoeld voor een betere smaak.
- Drink PLEINVUE eventueel met een rietje, zodat de vloeistof wat verder in de mond komt.
- Drink PLEINVUE langzaam en in kleine slokjes.
- Eventueel kunt u een bidon met afsluitbare drinktuit gebruiken om te voorkomen dat u de vloeistof te snel zult innemen.
- Het drinken van PLEINVUE kan gemakkelijker worden gemaakt wanneer u PLEINVUE afwisselt met kleine slokjes van de extra heldere vloeistof (bijv. thee, ijsthee of water).
- Vóór u start met het innemen van dosis 2 wordt warme thee aanbevolen.
- Om de smaak tussendoor weg te krijgen kunt u sorbitolvrije kauwgom gebruiken.
- **Belangrijk:** drink PLEINVUE langzaam en in kleine slokjes met eventueel slokjes heldere vloeistof tussendoor. Dit zal de inname makkelijker maken en de kans op eventuele misselijkheidsklachten verminderen. Omdat u veel vocht verliest door de diarree, is het belangrijk dat u naast het drinken van de PLEINVUE dus nog 2 liter extra heldere vloeistoffen drinkt.

De voorbereiding is afgerond wanneer er na het drinken van de liter PLEINVUE en de heldere vloeistoffen alleen nog heldere, soms lichtgele vloeistof in het toilet komt zoals op de laatste afbeelding. U bent dan klaar voor het onderzoek. Door de voorbereiding kunt u last krijgen van hoofdpijn en misselijkheid. Ook kunt zich koud voelen.



Donker en troebel



Oranje en bijna helder



Geel en helder

Bij problemen:

Bij problemen kunt u bellen met de Kroon Kliniek op het nummer: 088-5380320

Laxeerschema

Een dag voor het onderzoek:

Bereidt PLEINVUE dosis 1 voor volgens instructies op de vorige pagina.

- 18.00-18.30 inname 500 ml PLEINVUE dosis 1.
- 18.30-19.30 inname 1000 ml liter water of heldere vloeistof.
- 19.30 rustperiode- drink zoveel heldere vloeistof als u wilt. Hoe meer u drinkt, hoe schoner de darm.

Op de dag van het onderzoek:

Maak 's ochtends **4 uur voor de onderzoektijd** de tweede dosis PLEINVUE klaar.

Let op: deze dosis bevat 2 sachets (A+B)

Drink voordat u begint met PLEINVUE een kopje thee. Dit vermindert de kans op misselijkheidsklachten.

U drinkt dan 500 ml PLEINVUE binnen 1 uur. Hierna drinkt u binnen 1 uur 1000 ml water of andere heldere vloeistof.

De PLEINVUE mag ook afgewisseld worden met kleine slokjes heldere vloeistof.

Er moet 2 uur zitten tussen het einde van de inname van de vloeistof (PLEINVUE en heldere vloeistof)en het begin van de onderzoeken.

Het onderzoek

Vandaag heeft u het combinatieonderzoek. Het onderzoek duurt ongeveer drie kwartier. Na het onderzoek blijft u nog 1 uur op de nazorg. In principe blijft uw kleding schoon, maar het kan fijn zijn om voor de zekerheid reservekleding mee te nemen.

Voorafgaand aan het onderzoek:

- Een kwartier voor het afgesproken tijdstip neemt u plaats in de wachtkamer van Kroon Kliniek.
- De verpleegkundige haalt u op en begeleidt u naar de opname van de scopie afdeling. Als u een gebitsprothese, losse elementen of een mondpiercing draagt, doet u deze uit. Als u een bril heeft, zet u deze af. U wordt gevraagd om uw onderkleding uit te trekken en plaats te nemen op een verrijdbaar bed.
- De verpleegkundige stelt u een aantal vragen. Daarna brengt de verpleegkundige een infuusnaald bij u in en wordt u aangesloten op de bewakingsmonitor. Ook krijgt u een polsbandje met daarop uw naam en geboortedatum.
- In de onderzoekskamer stelt de arts u een aantal vragen en dient de arts in overleg met u een pijnstillertoe en/of slaapmiddel toe.

Het onderzoek

Gastroscoopie

- U krijgt een plastic ring tussen uw tanden om de slang te beschermen.
- De flexibele slang wordt voorzien van gel en via uw mond geïntroduceerd. De arts/verpleegkundige zal u verzoeken te slikken waarna de slang langzaam naar slokdarm, maag en twaalfvingerige darm wordt opgevoerd.
- In enkele gevallen worden stukjes slijmvlies (biopten) weggenomen voor nader onderzoek. Dit is niet pijnlijk.

Coloscopie

- Wanneer het maagonderzoek is afgerond wordt het bed gedraaid en wordt er gestart met het onderzoek van de dikke darm.
- Wanneer het onderzoek start, wordt er een flexibele slang via de anus in de darm ingebracht. Aan het uiteinde van deze slang zit een lampje met een camera.
- Zodra de flexibele slang is ingebracht, wordt er lucht in de darmen geblazen. Hierdoor kan de arts uw darmen beter bekijken. Het kan zijn dat het blazen van de lucht een krampend gevoel veroorzaakt.
- In enkele gevallen worden stukjes slijmvlies (biopten) weggenomen voor nader onderzoek. Dit is niet pijnlijk.
- Wanneer de arts een poliep tegenkomt, zal hij deze in de meeste gevallen meteen verwijderen.
Een poliep is een klein uitgroeijsel van de binnenbekleding (slijmvlies) van het maagdarm-kanaal. Hoewel de meeste poliepen weinig of geen klachten geven, is het toch belangrijk dat deze verwijderd worden, omdat sommige kwaadaardig kunnen worden. Door de endoscoop kan een metalen schaar met een lus worden geschoven. De lus wordt als een lasso om de poliep gelegd en aangetrokken. Vervolgens wordt door de metalen lasso zwakke elektrische stroom geleid, waardoor de steel van de poliep wordt doorgebrand. Het weghalen van een poliep is niet pijnlijk, wel kan het opschuiven van de endoscoop wat gevoelig zijn.

De nazorg

- Na afloop van het onderzoek verblijft u op de dagverpleging. Hier blijft u tot u goed wakker bent. Ook u krijgt u wat te eten en te drinken. Als u wakker bent, zal de arts of de verpleegkundige zijn bevindingen met u bespreken.
- Het is belangrijk dat u na het onderzoek door iemand wordt opgehaald.



Wanneer u slaapmedicatie toegediend heeft gekregen, is uw reactievermogen beïnvloed en mag u de **eerste 12 uur na het onderzoek** niet zelfstandig deelnemen aan het verkeer of belangrijke beslissingen nemen.

Complicaties

Slechts in zeldzame gevallen treden complicaties op als gevolg van het onderzoek zoals; toenemende buikpijn, koorts of bloedverlies. Mocht u één van deze symptomen vertonen, neemt u dan direct contact met ons op.



Vragen

Als u nog vragen heeft of problemen ondervindt, kunt u tijdens en buiten kantooruren contact opnemen met Kroon Kliniek, telefoon: 088 – 5380320.